

BMB

barnehage

Årsplan 2026/2027

Godkjent av SU: 30.06.2026



LOV OG RAMMER



BMB barnehage følger Barnehageloven, Rammeplan for barnehager og Holmestrand kommunes kompetanseplan når vi lager våre egne planer.

Livsmestring, språk og profesjonsutvikling er viktige overskrifter vi støtter oss til.

Barnehageloven er tydelig på hva taushetsplikten i barnehagen innebærer. Plikten er nedfelt i barnehagens internkontroll, alle ansatte i barnehagen har ansvar for å følge rutinen.

Når det er grunn til å tro at et barn blir mishandlet i hjemmet eller det foreligger andre former for alvorlig omsorgssvikt, har personalet opplysningsplikt til barnevernet uten hensyn til taushetsplikten.

I andre saker der barnehagen får bekymring for et barn, blir foreldre informert om saken før en bekymringsmelding sendes til barnevernet.

BMB (Botne Menighets Bedehus) barnehage er en privattedrevet barnehage som ble etablert i 1978. Barnehagen eies og drives av Botne Menighet.

BMB befinner seg sentralt oppe på fjellet, og hører til Ekeberg skolekrets.

Barnehagen er en menighetsbarnehage. Dette betyr at barna får kjennskap til kristne fortellinger, sanger og høytider. Barnehagen forplikter seg til å være lojal mot eierne og drive ut fra et kristent ståsted hvor våre verdier er nedfelt i vedtektene. Verdier synliggjøres gjennom årsplan, halvårsplaner og evalueringer. Barnehagen har barn og familier med ulike livssyn, og fra ulike kulturer. Barna som har plass i barnehagen, deltar på høytidsmarkeringer og kirkebesøk i barnehagens regi. Barna skal få kjennskap til de ulike religioner og livssyn som er representert i barnehagen til enhver tid. Dette skjer i samarbeid med hjemmene. Likeverd og mangfold er begrep vi streber etter å være gode på å synliggjøre.

BMB barnehage

VISJON

Vi gjør hverandre gode

KJERNEVERDIER

Respekt
Inkludering
Omsorg
Selvstendighet

Hvittefossveien 101,
3085 Holmestrand

e-post: post@bmb-barnehage.no

Styrer: Birgitte Meling Sandnes,
tlf. 95000594

NOAHS ARK

Tlf. 91917367
janni@bmb-barnehage.no
simen@bmb-barnehage.no

Janni Habæk Petersen

Pedagogisk leder

Simen Skjeggerød Evensen

Pedagogisk leder

Tone Haugen

Pedagogisk medarbeider

Tamara Høyjord

Fagarbeider

REGNBUEEN

Tlf. 9483773
linda@bmb-barnehage.no
maureen@bmb-barnehage.no

Maureen Gudmundsen

Pedagogisk leder

Linda Mørken

Pedagogisk leder

Heidi-Beate Jonstang

Pedagogisk medarbeider

Ingrid Jonstang

Pedagogisk medarbeider

Adelen Stålung

Pedagogisk medarbeider

OMSORG

Vårt menneskesyn bygger på at hvert enkelt barn er unikt, og derfor skal behandles med respekt. Omsorg skal prege alle situasjoner i hverdagen, og komme til uttrykk i lek, læring, stell, måltider og påkledning. Barna skal bli sett og anerkjent uansett alder, kjønn, sosial bakgrunn og oppleve at de blir inkludert både av de andre barna og voksne. Barna skal oppleve å møte omsorg gjennom fysisk kontakt, i samtaler om barnets liv, og ved å bli inkludert i fellesskapet.

God omsorg er også positive tilbakemeldinger! SMART-begreper blir brukt i det daglige i barnehagen. Å skape et felles språk med positivt innhold i tilbakemeldinger, er med på å styrke barnas selvfølelse. På «smarkortet» står det at vi viser omsorg når vi **viser at vi bryr oss om andre med det vi sier eller gjør**. Personalet skal være trendsettende i å gi positive tilbakemeldinger med innhold i alle situasjoner i barnehagen, og oppfordre barna til å gjøre det samme.

I rammeplanen står det at «omsorg er en forutsetning for barns trygghet og trivsel.». Når barn opplever trygghet og trivsel, er det lett å skape nye vennskap. I BMB barnehage skal alle oppleve å bli møtt med et smil og et «Hei!». Personalet tar vennskap som utgangspunkt for gruppeinndeling.

Personalet er autoritative. I BMB vil det si at personalet har trygge grenser og rammer, og mye kjærlighet for barna. Vi er tydelige, men varme når vi veileder hverandre, og barn.



Ei trygg hånd på lekeklassen

LEK

Barnehagens hovedmål: *Alle barn skal oppleve vennskap og gode lekemiljøer – i mindre grupper – gjennom magiske prosjekter*

Rammeplanen sier at personalet skal fremme et inkluderende miljø der alle barna kan delta i lek, og erfare glede i lek. Personalet skal observere, analysere, støtte, delta i, og berike leken på barnas premisser. Måten vi tolker disse begrepene fra rammeplanen på, er at barna eier leken. Det er de som gir oss signaler om hva de trenger, hva de vil leke og hvor de vil leke. En autoritativ voksen er varm, raus og setter adekvate grenser som oppleves trygt for barnet. En lekeklok voksen er i tillegg god på dialog og har en ryggsekk full av skatter.

Fleksible rom og -materialer er nødvendig når leken skal utvikles i lekegruppene. Det skal også legges til rette for lekesteder med definerte leker som biler, båter, sykler og konstruksjonsleker på avdelingene. Vi har erfaring med at en kombinasjon av definerte og udefinerte lekematerialer er en støtte i meningsfulle lekefellesskap.

Vi er opptatt av å se hva barna trenger i leken, og tar bort leker som ikke blir brukt for å skape mindre støy/rot på avdelingen. Når vi fokuserer på hva barna trenger i leken, innebærer det at vi må være i leken for å se og høre hva de er opptatt av. Lekekloke voksne ser dette. I barnehagens møtearenaer skapes en felles forståelse for begrep rundt temaet lek, gjennom praksisfortellinger, dokumentasjon, barnesamtaler og observasjoner.

Temalek er fengende for små barn. En legekoffert eller en verktøykasse kan støtte nye relasjoner, og lage magiske øyeblikk mellom barn. Derfor legges det til rette for denne type lek på begge avdelingene. Regelleker og andre grovmotoriske aktiviteter skal være en naturlig del av vår barnehagehverdag.

Når vi lager lekesteder, må vi samtidig lage hvilesteder. Å hvile når kroppen har behov, både i inne- og utelek er godt for små kropp. Gode hvilesteder kan være ved tegnebordet, høytlesning på en madrass eller i sovevogna.



Prosjektlekesteder

LÆRING

Med utgangspunkt i barns egne interesser og spørsmål, dannes grunnlag for læringsprosesser og prosjekter i barnehagen. Personalet er lydhøre og oppmerksomme på barns ulike uttryksmåter.

I barnehagen forgår både formell og uformell læring. Den formelle læringen kan foregå i samlingsstund eller i prosjektgrupper, i lesestunder og rundt matbordet. Den uformelle læringen skjer når spontane hendelser oppstår, når vi kommer over en spennende impuls eller når barn lærer av hverandre. Begge metodene for læring er viktige. Personalet jobber med egne holdninger og pedagogiske blikk, de skal til enhver tid utvise godt faglig skjønn i metodebruk.

I Barnehageloven står det «Barn under opplæringspliktig alder har rett til spesialpedagogisk hjelp dersom de har særlige behov for det. Formålet med spesialpedagogisk hjelp er å gi barn tidlig hjelp og støtte i utvikling og læring av for eksempel språklige og sosiale ferdigheter.»

I Holmestrand kommune har vi ambulerende spesialpedagoger som har arbeidssted i flere barnehager, også i BMB. Spesialpedagogisk hjelp foregår i fellesskap på barnets avdeling, og alltid i gruppe.



Erfaringer med vann i ulike former

PROGRESJON

«Progresjon i barnehagen innebærer at barna skal utvikle seg, lære og oppleve fremgang.»

Rammeplan, s. 44

Opplevelser, aktiviteter og utfordringer skal utvides i takt med alder og modning. **Flow** er en tilstand der man er fullstendig fordypet i lek eller en aktivitet. Dette magiske punktet mellom spenning og mestring mener vi er en god progresjonstrigger. Denne tilstanden er individuell. I samarbeid med barnet selv og foreldrene, søker vi denne tilstanden i barnehagen. Dette skjer gjennom samtaler, observasjon og prosjektutvikling.

Selvstendighet er en kjerneverdi i BMB. Gjennom barnehagetiden skal vi støtte barna i å bli mer selvstendige, både i lek- og læringsprosesser, og i hverdagssituasjoner. Forventninger til grad av selvstendighet tar utgangspunkt i barnets egne forutsetninger.

BMB barnehage har utformet progresjonsplaner for hovedområdene for dette barnehageåret om: **LEK** og **SPRÅK**. Planene tar utgangspunkt i aktuell forskning om hvordan støtte barns utvikling i lek, samt følger PPTs veiledningshefte om barns språkutvikling. Vi har et nært samarbeid med USN, PPT og helsestasjon om barns utvikling og progresjon.

I BMB barnehage er et av satsningsområdene **inkluderende praksis**. Ingen barn skal bli ekskludert fra aktiviteter resten av gruppa blir inkludert i. Det er personalets ansvar å skape situasjoner som er tilpasset gruppa de har ansvar for.

Vi dokumenterer progresjon blant annet gjennom foreldresamtaler, barnesamtaler og observasjon.

Progresjonsplan – Lek

Nivå	Fokus	Kjennetegn på lek	Personalets rolle	Eksempler	Progresjon
Nivå 1	Sanselig lek og trygghet	Parallelllek, utforsker med kropp og sanser, enkel imitasjon	Være tett på, skape trygghet, sette ord på opplevelser	Klosser, vannlek, sand, dukker, sangleker	Fra utforskning til enkel samhandling
Nivå 2	Sosial lek og rollelek	Begynnende samlek, enkel rollelek, økt fantasi	Delta i lek, støtte samspill, hjelpe med konfliktløsning	Utkledning, rollelek (familie/butikk), konstruksjonslek, enkle spill	Fra parallelllek til samlek, fra enkel til mer sammenhengende rollelek
Nivå 3	Kreativ og kompleks lek	Utvidet rollelek, samarbeid, regelstyrte leker	Veilede, støtte inkludering, utfordre språk og tenkning	Brettspill, prosjektlek, kompleks rollelek	Fra enkel til avansert lek, fra voksenstyrt til selvstyrt, fra korte til langvarige leker

Felles progresjon

- Økt samarbeid og inkludering
- Bedre språk og kommunikasjon
- Økt evne til problemløsning
- Større utholdenhet og kreativitet i lek

Lek og språk er barnehagens satsningsområder i barnehageåret 2026/2027. Personalet tar utgangspunkt i veiledningsheftet fra PPT om barns progresjon i språkutviklingen.

Progresjonsplan om lek i BMB barnehage, er nivå delt. Dette barnehageåret er leken et overordnet tema.

Progresjonsplanen skal dermed være et hjelpemiddel for gruppeinndeling, observasjon, medvirkning og evaluering.

Planen skal sees i sammenheng med barns psykomotoriske utvikling, både individbasert og gruppebasert, og slik danne et grunnlag for videre planlegging av det pedagogiske innholdet.

Progresjonsplan – Språk og kommunikasjon

Innhold hentet fra Holmestrand PPT's veiledningshefte

Nivå	Fokus	Språkforståelse	Språkproduksjon	Personalets rolle	Progresjon
1–3 år	Tidlig språkutvikling Utvidelse av språk	Peker på bilder i bøker. Følger enkle oppfordringer som «gi meg» og «pek på». Lytter til høytlesing. Erfarer motsetninger (stor–liten). Viser interesse for rim og regler.	Tilegner seg flere ord. Kombinerer ord rundt 1,5 år. Vokabularspurt etter ca. 50 ord. Bruker 2–3 ords ytringer. Bruker pronomen og preposisjoner. Ca. 1000 ord aktivt ved 3 år.	Være tett på, sette ord på handlinger, bruke kroppsspråk og gjentakelser. Skape gode språklige samspill. Støtte samtaler, lese bøker, synge og bruke rim/regler aktivt. Oppmuntre barnet til å uttrykke seg.	Fra forståelse til økt bruk av ord og enkle ytringer Fra enkle til mer sammenhengende ytringer
3–4 år	Utforskende språk	Forstår enkle spørsmål (hva, hvem, hvorfor). Forstår sammenhenger og kategorier (dyr, klær).	Bruker språket til å uttrykke meninger, ønsker og følelser. 3–4 ords setninger. Ca. 2000 ord aktivt ved 4 år.	Bruke dialog som pedagogisk metode Delta i lek, utvide barnets språk, stille åpne spørsmål. Stimulere begrepsforståelse.	Fra korte til mer komplekse setninger og begreper
4–6 år	Videreutvikling	Forstår det meste som blir sagt. Følger mer kompliserte beskjeder. Forstår gradbøyning og kategorisering. Forstår abstrakt språk og komplekse instruksjoner. Forstår humor og doble betydninger.	Har utviklet grammatikalske strukturer og tydelig uttale. Kan fortelle om opplevelser. Ca. 4000 ord aktivt ved 5 år. Utvikler tids- og mengdeforståelse.	Legge til rette for samtaler, fortellinger og refleksjon. Støtte begrepsutvikling og begynnende skriftspråk. Støtte videre språkutvikling gjennom samtale og lesing. Utfordre tenkning og refleksjon.	Fra muntlig språk til mer strukturert og reflektert språk

Felles progresjon

- Økende språkforståelse
- Økt ordforråd og uttrykksevne
- Bedre evne til å delta i samtaler
- Utvikling fra enkle ytringer til komplekst språk

PPT's veiledningshefte for barnehager i Holmestrand kommune har, med bakgrunn i nyere forskning om barns språkutvikling, aldersdelt barns språkutvikling. BMB barnehage har med utgangspunkt i dette, utformet en progresjonsplan.

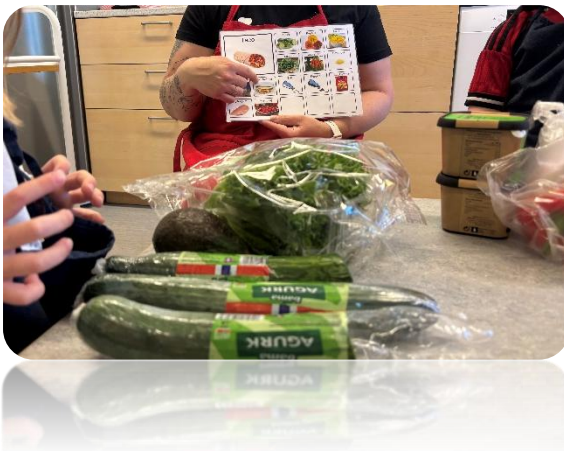
Planlegging, gjennomføring og evaluering av pedagogisk innhold skal bruke elementer fra progresjonsplaner, og vektlegge barnegruppas forutsetninger.

SPRÅK

BMB barnehage har **inkludering** som en av våre kjerneverdier. Å forstå hverandre er en viktig del av å oppleve å være inkludert. Ved bruk av flere ulike kommunikasjonsmetoder tilpasset både enkeltbarn og barnegruppe, sikrer vi progresjon i enkeltbarnets språkutvikling samtidig som opplevelsen av å bli forstått blir ivaretatt.

Et godt språkmiljø i barnehagen er viktig for barnas utvikling av kommunikasjon, både kortsiktig og langsiktig. Kommunikasjon med andre, både barn og voksne, er med å bygge relasjoner. Når vi i barnehagen ønsker å jobbe med inkluderende lekemiljøer, hverdagsmagi og spennende prosjekter, er det viktig at språkutvikling er en del av den didaktiske planleggingen. Alle barn har hver sin unike språkutvikling, noen barn har tidlig vokalspråk, mens andre lager en større ordbank før ordene kommer ut. I BMB er vi opptatt av *språkforståelse*. Er det noen områder vi undrer oss over om språk, har vi et nært samarbeid med PPT, og kan drøfte spørsmålene vi har.

I kompetanseplan for Holmestrand kommune står det at systematisk arbeid med språk er et virkningsfullt tiltak for sosial utjevning. Bruk av supplerende kommunikasjonsformer (ASK) som bilder, konkreter, lekerom og digitale verktøy, sammen med verbalt språk og dramatisering, skaper felles referanser for alle barn.



METODER

- Tegn til tale
- Widgit
- Ressurser fra Statped
- Ressurser fra morsmal.no (OsloMet)
- Språkstøtte i lek
- Engasjerende lekemiljøer
- SMARTkort
- Strukturert begrepslæring
- Utstillingsvindu for samtale med barn og foreldre
- Sang (med billedstøtte), musikk, rim og regler
- Bøker: pekebøker, billedbøker, eventyr og bibelfortellinger
- Samtaler og undring
- Klappe rytmer og stavelser
- Bilde/ dokumentasjonsvegg
- «Spor» i barnehagen tilknyttet prosjekter
- Låne bøker på biblioteket
- «Dagen i dag» oppslag til foreldre
- ASK – supplerende kommunikasjon
- Støtte barnas utforskning av skriftspråk
- Språk og Lek, idebank fra InfoVest forlag

PROSJEKTARBEID

Vi har gjennom flere år i barnehagen jobbet med ulike typer prosjekter på tvers av avdelingene. Dette er en metode vi synes er spennende og givende å jobbe med. På slutten av hvert barnehageår har vi en idemyldring som setter ramme for neste års prosjekt. Idemyldringen tar utgangspunkt i noe barna har vist stor interesse for mot slutten av året, noe foreldre foreslår er interessant eller aktuelt, at personalet har blitt inspirert av andre, eller en blanding av alle disse.

Prosjektarbeid er knyttet til et arbeid med et tema eller et fenomen der hensikten er å skape en arena for utforskning, fordypning og forståelse. I prosjektarbeid har barns nysgjerrighet og medvirkning en sentral plass, og barns lyst til å undersøke og utforske skal ha betydning for pedagogiske valg.

Prosjektarbeid handler om å skape en felles historie som binder barnegruppa sammen - en historie som pirrer barns og ansattes nysgjerrighet, undring og engasjement til å delta. Et slikt arbeid styrker leken, anerkjenner barns teorier, tanker og ideer – og bidrar til et inkluderende fellesskap.

Ved å jobbe med prosjekt blir veien til mens man går, samtidig som vi har et overordnet tema å forholde oss til. Dette er inspirerende og gir personalet utfordringer underveis, som igjen er med på å gjøre hverdagen givende og spennende. Vi vet aldri helt hvor vi ender, men med barnas drahjelp, innspill og glød, resulterer det i en hverdag fylt av overraskelser.



Å skape rom for mening – lek og prosjektarbeid i barnehagen

Samarbeid med Styd har preget hvordan BMB barnehage organiserer prosjektarbeid i barnehagen. Vi har årsprosjekter med en overordnet ramme for hele barnehagen. Avdelingene lager egne prosjektplaner med tankekart og tidslinjer, slik at fortellingen er tilpasset barnas alder og modenhet.

En prosjektfigur skal skapes. Figuren har ofte et problem den ikke klarer å løse uten barnas hjelp. Gjennom spor på avdelingene eller i nærmiljøet, impulser, en rød tråd og mye lek, bygges fortellingen lag på lag gjennom barnehageåret. Slik skapes ny barnehagekultur på barnas premisser, og er noe felles som alle er inkludert i.

DANNING

Den samhandling som oppstår mellom barn-barn og barn-voksne i omsorg, lek og læring er en del av danningen hos barnet.

På foreldremøter åpner barnehagen for dialog rundt tema om grensesetting, om hvordan barnehagen og foreldre kan støtte barn i utviklingen de er i, og hvordan barnehagen og hjemmet kan samarbeide om å støtte barnas dannelsesprosesser.

Barnehagen skal vise **respekt** for barns uttrykk og for foreldres verdier. For å klare dette, må vi lytte, stille åpne spørsmål og vise profesjonell adferd i verdisamtaler, og i tolkning av barns uttrykksmetoder.

God struktur og trygge rammer legger grunnlag for trygge barn som tørr å protestere, som reflekterer over samspill med andre, og egen plass i gruppa. Etter hvert som barnet utvikles, utvides refleksjonene til å undre seg over filosofiske spørsmål. BMB barnehage støtter barn i å undre seg over menneskers, dyrs og planters liv. Som menighetsbarnehage er det viktig å støtte barnas undring over tro, og at alle filosofiske tanker om livets kretsløp er interessante. Vi samarbeider med alle familier, uavhengig av livssyn, og bidrar til at barnet skal ta del i sin dannelsesprosess.

MEDVIRKNING

Barns medvirkning er nedfelt gjennom FNs barnekonvensjon og i lov om barnehager (§3). Barnekonvensjonen art. 12 slår fast at *barnet skal ha rett til å gi uttrykk for sine synspunkter i saker som berører det, og barnets synspunkter skal tillegges behørig vekt i samsvar med dets alder og modenhet.*

Barna skal gis mulighet til å være medvirkende i planlegging og evaluering av sin barnehagehverdag. Dette må sees i sammenheng med barnas alder og modenhet, de skal ikke overlates til et ansvar de ikke mestrer.

Barn har rett til å få støtte i å uttrykke seg, bli synlige og ha påvirkning i sin egen hverdag. Barna skal jevnlig få muligheten til aktiv deltagelse i planlegging og vurdering gjennom personalets ulike arbeidsmetoder. Videre må barnehagen organiseres og planlegges slik at det gis tid og rom for barns innspill.

For å sikre slik medvirkning, utvikler avdelingene halvårsplaner, månedsplaner og ukeplaner som jevnlig er under evaluering. En slik didaktisk arbeidsmetode sikrer i stor grad barns medvirkning.

Foreldremedvirkning er viktig! Barnehagen inviterer foreldre med inn i planlegging og idemyldring rundt tema vi jobber med i barnehagen. Foreldregruppa blir invitert til medvirkning i foreldresamtaler, garderobesamtaler og på foreldremøter. Tema fra foreldreundersøkelsen tas opp på vårens foreldremøte.

PSYKOSOSIALT BARNEHAGEMILJØ



Kåre og Kari Kråke er med på utforsking og prosjektlek

- Link til mobbeombudet i Vestfold:
[Mobbeombud - Vestfold fylkeskommune](#)

Barnehagen skal forebygge og stoppe alle former for krenkelser og mobbing. Vi har aktivitetsplikt når vi oppdager krenkelser eller mobbing. Krenkelser og mobbing kan oppleves av barn og voksne, barnehagen skal lytte til både barns signaler, og til foreldregrupper.

I BMB barnehage skaper vi inkluderende lekemiljøer sammen med barna. Personalet bruker sine kreative evner til å formidle rollespill, og støtter barn i deres rollelek i samspill med andre barn i utvidelsen av formidlingen. En helhetlig plan løfter det psykososiale barnehagemiljøet, BMB barnehage bruker Holmestrand kommunes «plan for psykososialt barnehagemiljø i Holmestrandsbarnhagene» når vi utarbeider halvårsplaner.

Vår barnehage skal være et sted som fremmer livsglede, humor, undring og opplevelser. Barna skal oppleve å mestre sine hverdager og liv, i trygge omgivelser med rom for utforskning og sunne helsevaner. Barnehagen skal jobbe med livsmestring og helse i møte med rammeplanens fagområder. Barn skal møtes med en holdning der personalet søker å forstå hva som ligger bak barns atferd uttrykk, og støttes i å håndtere livene sine gjennom trygghet, relasjon og god følelsesregulering. Personalet skal ha et bevisst forhold til at barn kan være utsatt for omsorgssvikt, vold og seksuelle overgrep, og vite hvordan dette kan forebygges og oppdages.

Når vi ser og kjenner styrkene hos hverandre fører det til flere positive følelser, større engasjement, bedre relasjoner og et meningsfullt fellesskap. www.livetogsann.no og ulike bøker om barns følelser er utgangspunkt for temaarbeid med sosial kompetanse.

Det er viktig at barn kan vise eller si «stopp» når noe oppleves ubehagelig. Personalet skal fange opp barnas signaler og være tydelige på at kroppen har sine grenser. Vi har samtaler med barn om gode og vonde hemmeligheter, og vi bruker ressurser fra SMISO (Senter mot incest og seksuelle overgrep i Vestfold) og Redd Barna i grupper med de eldste barna.

DIGITAL PRAKSIS

Barn er digitale produsenter i barnehagen. Det vil si at digitale verktøy brukes som en del av lek- og læringssituasjoner. BMB har flere ulike digitale verktøy som støtter denne prosessen.

I personalgruppa lærer vi om digital dømmekraft, hvordan barn og voksne skal være digitale produsenter i barnehagen, og hvordan vi på en god pedagogisk måte kan støtte barna i deres digitale utforskning.

Vi bruker:

- Små roboter
- Nettbrett med gode pedagogiske apper
- Digitalt mikroskop
- Fotoapparat

Og får:

- Økt kunnskap om plante- og dyreliv
- Digitale bildebøker
- Korte filmer
- Dokumentasjonsplakater
- QR-koder

FAGOMRÅDENE

Barnehagens arbeid med fagområdene er preget av måten vi ønsker å drive vår pedagogiske virksomhet. Gjennom prosjektarbeid, får barna erfaring med, og kunnskap om, alle fagområdene i Rammeplanen.

Hvordan de ulike fagområdene blir flettet inn i prosjektene, blir beskrevet i didaktiske halvårsplaner og andre didaktiske planer for den enkelte barnegruppe.

De områdene barnehagen satser på dette barnehageåret, er beskrevet nærmere under «språk», «livsmestring og helse», «læring» og «Prosjektarbeid».



Fagområdene flettes inn i prosjektene vi har gjennom året.

Barnet på bildet er i utforskning og lek som birøkter. Læringen er tilrettelagt som tverrfaglig, med impulser fra alle fagområdene.

I løpet av småbarnsalderen lærer barna seg grunnleggende motoriske ferdigheter. Gjennom kroppslig aktivitet lærer barn verden å kjenne. Barns kontakt med andre barn starter ofte med kroppslig aktivitet, som igjen har betydning for utvikling av sosial kompetanse. Barnehagen benytter seg av storsalen til «gymsal» med sangleker, dans, motoriske bevegelser mm. I vinterhalvåret går vi på ski, aker og skøyter. Barna lærer å trene på av - og påkledning, samt gode rutiner for håndvask – før og etter måltid og etter toalettbesøk

Godt kosthold og god veksling mellom aktivitet og hvile er av betydning for å utvikle en sunn kropp.

Vi dyrker ulike grønnsaker og spirer i barnehagen.

Til lunsj serverer vi brød eller rundstykker med varierte pålegg, på ettermiddagen serveres knekkebrødmåltid. En dag i uka har vi varm lunsj. Det gis alltid tilbud om grønnsaker og frukt til alle måltider.

Matjungelen er et ledd i oppfølging av nasjonal handlingsplan for bedre kosthold. Hensikten er å gi barn en matglad hverdag og fremtid. BMB deltar i prosjektet og organiserer matgrupper på tvers av avdelingene.

LIVSMESTRING OG HELSE



Erfaring med råvarer

DOKUMENTASJON

Å dokumentere er å synliggjøre barnehagens innhold og arbeidsmåter. Eksempler på hva som dokumenteres er lek, voksenrollen, barnas trivsel og læringsprosesser. På denne måten kan man skape refleksjoner rundt det pedagogiske arbeidet, barnas trivsel og utvikling.

Vi dokumenterer gjennom tekst og bilder på barnehagens digitale informasjonskanaler, bilder på vegger, i foreldresamtaler og når vi har utstillinger.

Personalet dokumenterer gjennom praksisfortellinger på avdelingsmøter, gjennom didaktiske planer og nyhetsbrev.

Avdelingene lager dokumentasjonsplakater til ulike temaer



VURDERING

Vurdering skjer kontinuerlig i barnehagen. Personalet vurderer det pedagogiske tilbudet, metoder og møter med barn, slik at vår helhetlige pedagogikk skal være i positiv utvikling.

Dokumentasjonsplakater er et resultat av vurdering av ulike tema eller prosjekt på avdelingene.

Vi vurderer gjennom:

- Barnesamtaler
- Foreldremøter og foreldreråd
- Formelle og uformelle foreldresamtaler
- Foreldreundersøkelsen
- Kartlegging av psykososialt arbeidsmiljø
- Personal-, pedagog- og avdelingsmøter
- Formelle og uformelle medarbeidersamtaler
- Kontaktmøter med PPT/Barnevern/Påtvær

Vurdering av årsplansdokumenter foregår jevnlig på avdelingsmøter og på personalmøte i april.

SAMARBEID

PPT

Barnehagen har drøftingsmøter med Svanhild Sandberg på PPT. I disse møtene drøfter vi språkutvikling, adferd og gruppedynamikk. Vi får veiledning på saker vi trenger gode råd til, og oppdateres oss faglig. Når enkeltbarns utfordringer drøftes, skal foreldre gi samtykke.

BARNEVERN

BMB har egen barnevernkontakt. Nettverkskontakten er i barnehagen 6 ganger i året, og gir personalet veiledning i barnevernfaglige tema. Hun deltar på foreldresamtaler ved behov, og er en fin støttespiller i relasjoner mellom foreldre, barn og ansatte i barnehagen.

HELSESTASJON

I Holmestrand kommune sender barnehagene et skjema til Helsestasjonen før 2- og 4 års kontroll. Et nært samarbeid som er til det beste for barnet. I skjemaet beskrives barnets helhetlige utvikling, og hvordan samarbeidet mellom foreldre, barnehagen og andre instanser foregår. Barnehagen og foreldre blir enige om informasjon som skal overføres.



Menighetspedagog og barnehagevenn, Tove, i rollen som gjeter.

BOTNE MENIGHET

Barnehagen er eid av Botne menighet. Barna besøker Botne kirke både i barnehagetiden, sammen med familiene og på felles arrangementer. Menighetspedagog Tove Askekjær besøker småbarnsavdelingen og har høytidsmarkeringer sammen med dem.

ANDRE INSTANSER

Barnehagen samarbeider også med andre eksterne instanser ved behov, som Glenne, BUPA, NAV etc. Foreldre er alltid involvert i det som omhandler deres familier.

BMB er partnerbarnehage. Det vil si at vi hvert år har studenter i praksis på avdelingene. Dette er svært lærerikt og utviklende for barnehagens faglige miljø.

I andre spørsmål har vi Barnehagemyndighet og kommunale rådgivere å støtte oss til.

OVERGANGER

TILVENNING

Barnehagen skal i samarbeid med foreldre legge til rette for at barnet kan få en **trygg og god start** i barnehagen. En trygg og god oppstart har stor betydning for barnets videre utvikling.

Barnehagen skal tilpasse rutiner og organisere tid og rom slik at barnet får tid til å bli kjent, etablere relasjoner og knytte seg til personalet og til andre barn. Barnehagen skal i samarbeid med foreldre sette av tilstrekkelig tid til tilknytningsprosess for barnet.

Når barnet begynner i barnehagen, skal personalet sørge for særlig tett oppfølging den første tiden slik at barnet kan oppleve tilhørighet og trygghet til å leke, utforske og lære.

Barnehagen skal legge til rette for foreldres opplevelse av trygghet ved barnehagestart, og de skal inviteres til besøk i barnehagen for å bli kjent. I forkant av dette blir foreldre invitert til foreldremøte i juni.

OVERGANG MELLOM AVDELINGENE

Barn som bytter avdeling, skal glede seg til å starte på ny avdeling.

De eldste barna på Noahs Ark skal introduseres for Regnbuen på en trygg og trivelig måte. Hele våren er de eldste barna på Noahs Ark med i en gruppe på Regnbuen. De yngste barna på Regnbuen er også med i gruppa, og sammen med trygge voksne fra hver avdeling, utvikler de sitt eget prosjekt. Barna spiser sammen, leker og synger sammen. Barnehagen har god erfaring med denne måten å trygge overgangen mellom avdelingene på.

Avdelingene legger til rette for felles samlinger for og med alle barna, der kreativ formidling og spennende eksperimenter blir utført.

Ped.ledere på Regnbuen og Noahs ark har et overføringsmøte før sommeren om barnas interesser, ferdigheter og tiltak som er prøvd i forhold til språk og lek. Styrer har ansvar for å flytte mapper og listeoverføringer for barn som bytter avdeling.

Foreldre til barn som begynner på Regnbuen blir invitert til foreldremøte om overganger, før sommeren.

OVERGANG TIL SKOLEN

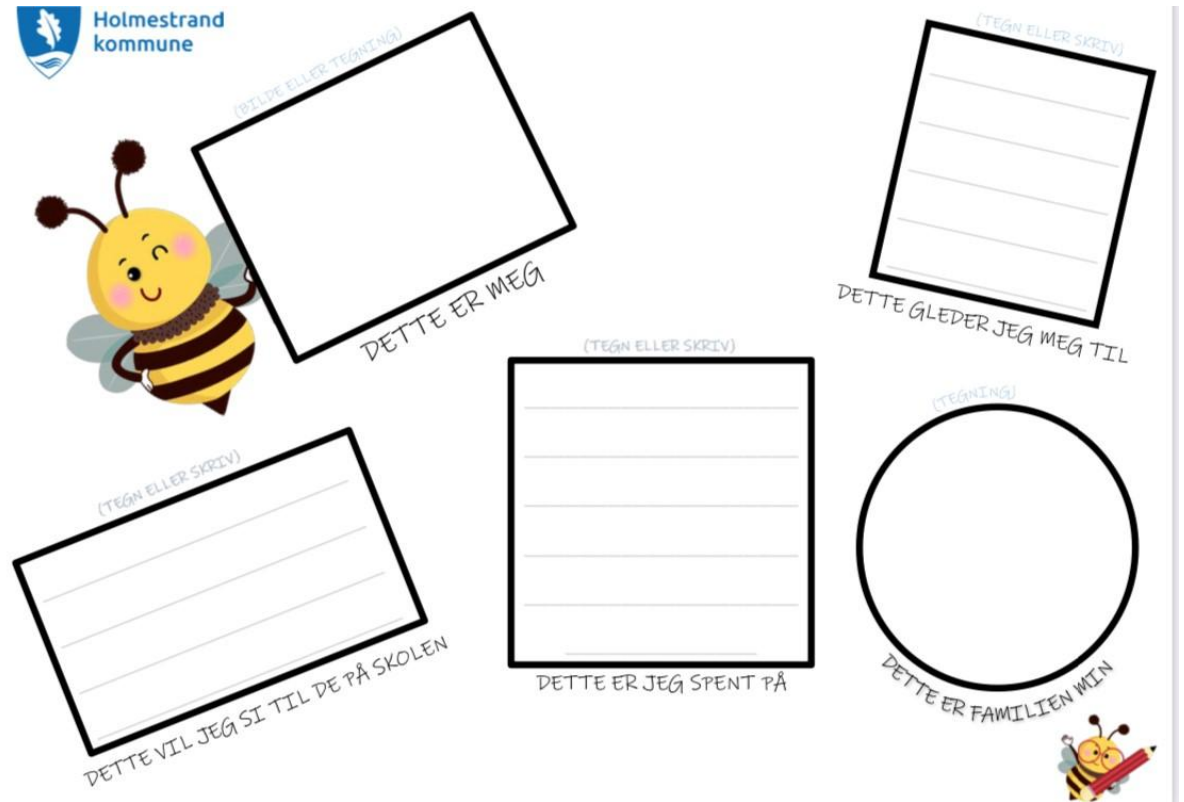
Holmestrand kommune har utviklet en egen rutine for overgangen mellom barnehage og skole.

Hensikten med rutinene er å:

- Sikre en god start i barnehagen/barneskolen, samt ved skifter innad i kommunen.
- Skape helhet og sammenheng i elevens opplæringsløp.
- Sikre elevene tilpasset opplæring og læringsutbytte.
- Overføre informasjon til beste for barnet, i nært samarbeid med foreldre/foresatte.
- Sikre et godt tverrfaglig samarbeid

I BMB barnehage har de eldste barna en egen gruppe; Stjernegruppa. Denne gruppa lager en egen plan Det er observasjon og egenskaper i barnegruppa som avgjør hvilken pedagogisk metode som velges.

Barnehagen deltar på besøksdager på skole og sfo.



Barnestemmen er viktig i overgangen til skolen. Dette skjemaet fylles ut sammen med barnet.

TRYGG TRAFIKK



BMB barnehage er en trafikksikker barnehage.

På gjerdet har vi et stort skilt der det står at alle skal rygge bilen inn på parkeringsplassen.

På avdelingene blir barna kjent med «Lyset», maskoten til Barnas Trafikklubb. Lyset er en kjent figur i barnehagen, han hjelper oss med å øve på trafikkregler.

Trafikksikkerhet	
Nivå 1	Bli kjent med å ferdes i trafikken; bruke sanser som syn og hørsel, gjenkjenne skilttyper, gå over gangfelt, bli kjent med lyset, bli kjent med nye begrep, refleksvester, se/ lese bøker
Nivå 2	Grunnleggende opplæring i trafikksikkerhet, og hensyn og valg man må ta i trafikken; gå langs trafikkert vei, krysning av veil, refleksvester, lese bøker
Nivå 3	Grunnleggende opplæring i trafikksikkerhet, og hensyn og valg man må ta i trafikken; gå langs trafikkert vei, krysning av vei, refleksvester, lese bøker
Nivå 4	Grunnleggende opplæring i trafikksikkerhet, og hensyn og valg man må ta i trafikken; gå langs trafikkert vei, krysning av vei, refleksvester, samtaler om hendelser i trafikken, lese bøker

PLAN FOR FORELDRE- SAMARBEID

Skjemaet med merkedager blir delt ut til foreldre og foresatte ved nytt barnehageår.

I tillegg til fester og markeringer, formelle og uformelle samtaler og foreldremøter, gjennomfører vi foreldreundersøkelse og inviterer til idemyldring på foreldremøter.

Måned	Dato	Hva skjer
August	10. og 11.	Planleggingsdag/barnehagen er stengt
September	15.	Dugnad for foreldre og ansatte
	29.	Foreldremøte med påfølgende foreldreråd
Oktober	Uke 41	Skolens høstferie
	23.	Høstfest for barn, foreldre, søsken, besteforeldre og ansatte
November	Uke 44-46	Foreldresamtaler
Desember		Krybbevandring
	11.	Lucia - Utemorgen for barn, foreldre og ansatte
	21.	Nissefest/Julegrøt
	23.	Siste dag før juleferie
	Romjul	STENGT MELLOM JUL OG NYTTÅR
Januar	8.	Planleggingsdag/barnehagen er stengt
		Familiegudstjeneste i Botne kirke
Februar	Uke 5	Samisk kulturuke
	8.	Planleggingsdag/barnehagen er stengt
	Uke 8	Skolens vinterferie
	12.	Karneval
Mars		
	18.	Påskefrokost for barn, foreldre og ansatte
		Påkevandring
	22/3-24/3	Stengt i påskeuka
April	13.	Foreldremøte
Mai	4.	Dugnad.
	7.	Planleggingsdag/barnehagen er stengt
	14.	Barnetog på BMB
Juni	1.	Foreldremøte for nye familier
	17.	Sommeravslutning for barn, foreldre, søsken og ansatte
Juli	2.	Siste barnehagedag før sommerferien
August	2.	Oppstart for nytt barnehageår 2027-28